

**Нетехническое резюме  
КГП «Жылу» акимата Карабалыкского  
района  
п. Карабалык**

**Руководитель  
Б.**



**Танылов М.**

**г. Костанай 2026 г.**

## АННОТАЦИЯ

Раздел «Охрана окружающей среды» выполнен для объекта «КГП «Жылу» акимата Карабалыкского района акимата разработан с целью выявления источников загрязнения окружающей среды: атмосферного воздуха, водных ресурсов, почвы.

Проект перерабатывается по причине уменьшения **уменьшение количества площадок (находящихся на балансе предприятия)..**

Раздел «Охрана окружающей среды» выполнен в составе технической документации: актов на землю, свидетельства о государственной регистрации.

Раздел “Охрана окружающей среды” для КГП «Жылу» акимата Карабалыкского района акимата включает изучение, выявление, описание и оценку возможных прямых и косвенных существенных воздействий реализации осуществляемой деятельности на окружающую среду: атмосферного воздуха, водных ресурсов, почвы.

В оценке воздействия на окружающую среду определяются характеристики и параметры воздействия на окружающую среду в соответствии с конкретными техническими решениями, рассматриваемые в проекте.

### **Категория объекта.**

Проектируемый вид деятельности отсутствует в Приложении 1 к Экологическому Кодексу, проектируемый объект не подлежит обязательной оценке воздействия на окружающую среду и обязательному скринингу воздействий намечаемой деятельности. Согласно пп.3п.4. статьи 12 Экологического Кодекса, отнесение объекта к категориям осуществляется самостоятельно оператором с учетом требований Кодекса.

### **2. Иные критерии.**

Осуществление любого вида деятельности, соответствующего одному или нескольким из следующих критериев:

1) наличие на объекте стационарных источников эмиссий, масса загрязняющих веществ в выбросах в атмосферный воздух которых составляет 10 тонн в год и более;

## **Ведение**

Раздел “Охрана окружающей среды» оформлен в соответствии с Инструкцией по организации и проведению экологической оценки (Приказ Министра экологии, геологии и природных ресурсов Республики Казахстан от 30 июля 2025 года № 280).

Раздел “Охрана окружающей среды” – это процесс выявления, изучения, описания и оценки на основе соответствующих исследований возможных существенных воздействий на окружающую среду при реализации намечаемой деятельности, включающий в себя стадии, предусмотренные статьей 67 Экологического Кодекса РК от 02.01.2025г №400-VI ЗРК.

Заказчиком проекта является **КГП «Жылу» акимата Карабалыкского района.**

Объектом исследования являются **АПО, склад угля, склад золы, слесарная мастерская.**

Раздел “Охрана окружающей среды” производится в целях определения экологических и иных последствий вариантов принимаемых хозяйственных решений, разработка рекомендаций по оздоровлению окружающей среды, предотвращению уничтожения, деградации, повреждения и истощения естественных экологических систем и природных ресурсов.

### **Перечень нормативной документации используемой при разработке ООС:**

При выполнении оценки воздействия проектируемых мероприятий на компоненты окружающей среды в качестве руководящих нормативных документов используются следующие:

1. Инструкцией по организации и проведению экологической оценки (Приказ Министра экологии, геологии и природных ресурсов РК от 30 июля 2025г № 280).

2. «Экологический кодекс Республики Казахстан» от 2 января 2025 года № 400-VI ЗРК.

3. Санитарно-эпидемиологические требования по установлению санитарно-защитной зоны производственных объектов» утвержденных приказом Министерства национальной экономики РК от 11.01.22г №26447

4. Приказ Министра здравоохранения Республики Казахстан от 2 августа 2022 года № ҚР ДСМ-70 «Об утверждении Гигиенических нормативов к атмосферному воздуху в городских и сельских населенных пунктах, на территориях промышленных организаций» Раздел «Охрана окружающей среды» для использованы директивные и нормативные документы, инструкции и методические рекомендации по нормированию качества атмосферного воздуха, указанные в списке используемой литературы

Проект разработан коллективом **ИП «Эко Стандарт»:**

(Костанайский район, с. Мичуринское, ул. Аубакирова 150).

На основании договора с КГП «Жылу» акимата Карабалыкского района акимата Костанайская область, Карабалыкский район, п.Карабалык, ул. Придорожная, 1.

## Общие сведения

### Сведения об инициаторе намечаемой деятельности

Общая информация	
Инициатор	КГП «Жылу» акимата Карабалыкского района акимата
Резидентство	резидент РК
БИН	040140003512
Основной вид деятельности	производство, передача и распределение тепловой энергии, выполнение работ по техническому обслуживанию, текущему и капитальному ремонту на тепловых сетях предприятий и организаций; - оказание услуг по водоснабжению и канализации, выполнение работ по техническому обслуживанию, текущему и капитальному ремонту на водопроводных, канализационных сетях предприятий и организаций
Форма собственности	Государственная
Отрасль экономики	Теплоснабжение
Количество персонала	25
Режим работы	Круглогодичная
Контактная информация	
Индекс	110900
Регион	РК, Костанайская область
Адрес	Костанайская область, Карабалыкский район, п.Карабалык, ул. Придорожная, 1.
Телефон/ Факс	8-705-22-98-92-5
Директор	
ФИО руководителя	Танылов М. Б.

Предприятие относится ко третьей категории согласно приложения 2 экологического кодекса. **Раздел 3. Виды намечаемой деятельности и иные критерии, на основании которых осуществляется отнесение объектов, оказывающих негативное воздействие на окружающую среду, к объектам III категории пункту 2. Иные критерии.**

Осуществление любого вида деятельности, соответствующего одному или нескольким из следующих критериев:

1) наличие на объекте стационарных источников эмиссий, масса загрязняющих веществ в выбросах в атмосферный воздух которых составляет 10 тонн в год и более; и **Санитарных правил «Санитарно-эпидемиологические требования к санитарно-защитным зонам объектов, являющихся объектами воздействия на среду обитания и здоровье человека»**. Приказ и.о. Министра здравоохранения Республики Казахстан от 11 января 2022 года № ҚР ДСМ-2. Зарегистрирован в Министерстве юстиции Республики Казахстан 11 января 2022 года № 26447.неклассифицируемые относятся к 3 категории.

## **Характеристика предприятия как источника загрязнения атмосферы.**

**КГП «Жылу» акимата Карабалыкского района** располагается на 9 площадках на которых расположены источники выбросов: склад угля, склад золы, АПО.

Основным видом деятельности КГП «Жылу» акимата Карабалыкского района является *производство, передача и распределение тепловой энергии, выполнение работ по техническому обслуживанию, текущему и капитальному ремонту на тепловых сетях предприятий и организаций;*

*- оказание услуг по водоснабжению и канализации, выполнение работ по техническому обслуживанию, текущему и капитальному ремонту на водопроводных, канализационных сетях предприятий и организаций*

КГП «Жылу» акимата Карабалыкского района представлено 9-ю промплощадками, расположенных на территории **Костанайской области, Карабалыкского района:**

### **Площадка №1.**

АПО комплекса очистных сооружений.

Село Карабалык южная часть.

### **Площадка №2.**

Слесарная мастерская промбазы.

Село Карабалык, ул. Придорожная 1.

### **Площадка №3.**

КГУ «Надеждинская ОСШ отдела образования Карабалыкского района».

Село Надеждинка, ул.Первомайская 1.

### **Площадка №4.**

КГУ «Бурлинская общеобразовательная школа отдела образования Карабалыкского района».

Село Бурли, ул. Школьная 2.

### **Площадка №5.**

КГУ «Станционная общеобразовательная школа отдела образования Карабалыкского района».

клуб на 400 мест, стадион, ФАП.

Село Станционное, ул. Пионерская 1.

### **Площадка №6.**

КГУ «Смирновская общеобразовательная школа отдела образования Карабалыкского района».

Село Смирновка, ул. Целинная 1.

### **Площадка №7.**

КГУ «Ново-Троицкая общеобразовательная школа отдела образования Карабалыкского района».

Село Новотроицкое, ул. Мектеп строение 5.

### **Площадка №8.**

АПО акимата, ДК, гаражи.

Село Новотроицкое, ул. Мошкова стр.5.

На площадках имеется по 1-му организованному, и 2-а неорганизованных источника выброса загрязняющих веществ. В атмосферу происходит выделение загрязняющих веществ 5-и наименований:

Диоксид азота, оксид углерода, пыль неорганическая:  $\text{SiO}_2 > 70-20\%$ , , взвешенных веществ.

**Эффектом суммаций обладают следующие ЗВ:**

1. Диоксид азота; Диоксид серы.
2. оксид углерода, пыль неорганическая:  $\text{SiO}_2 > 70-20\%$ .
3. Пыль неорганическая:  $\text{SiO}_2 > 70-20\%$ , взвешенных веществ.

Валовой выброс от источника предприятия составляет

Площадки №1 Карабалык - 23.280549 т/год.

Площадки №2 Карабалык - 0,0134 т/год.

Площадки №3 Надеждинка 35.368775 т/год.

Площадки №4 Бурли 69.519542 т/год.

Площадки №5 Станционное 51.379009 т/год.

Площадки №6 Смирновка 59.702627 т/год.

Площадки №7 Новотроицкое 52.596511 т/год.

Площадки №8 Новотроицкое 33.05337 т/год.

**Площадка №1 АПО комплекса очистных сооружений ист:0001**

**АПО:** состоит из двух котлов марки КВУ-Титан работающих на твердом топливе, предназначенных для теплоснабжения здания КОС. Оборудование работает в периодическом режиме, отопительный сезон составляет 212 дней . Годовой фонд рабочего времени 5088 ч/год - 24 час/день. За отопительный период сжигается 190 тонн Экибастузского месторождения.

Продукты сгорания - оксид углерода, оксидов азота, взвешенные вещества, диоксид серы – удаляются через дымовую трубу высотой 12 м. и диаметром устья 0,40 м.

**Ист:6001**

**Склад угля:** уголь хранится на **закрытой площадке со всех сторон**  $S=80 \text{ м}^2$ .

Уголь подвозится автотранспортом, сгружается автосамосвалом. В процессе ссыпки, хранения и загрузки угля в атмосферу выделяется взвешенные вещества.

**Ист:6002**

**Склад золы:** зола хранится на **открытой площадке с одной стороны**  $S=30 \text{ м}^2$ .

Выгреб золы и загрузка в автотранспорт производится вручную В процессе ссыпки, хранения и загрузки золы в атмосферу выделяется пыль неорганическая  $\text{SiO}_2 70-20\%$ .

**Площадка №2 Слесарная мастерская.**

### **Ист:6001**

На площадке имеется спец автотранспорт стоянка которого находится возле конторы часть под открытым небом часть в холодном гараже, на предприятие числится спец автотранспорт в количестве 15 ед. легковая машина в количестве 11 ед.

При работе площадки происходит выделение следующих вредных веществ в атмосферный воздух: оксида углерода, оксида азота, углеводороды, сажа.

### **Ист:6002 слесарный пост**

Также на территории цеха располагается сварочный пост.

Расход электродов МР-4 – 200 кг в год.

Время работы участка 200 часов в год.

Количество рабочих дней 100 в год.

При работе участка происходит выделение: железо оксиды, марганец и его соединения,

Также на участке производятся газосварочные работы с применением пропан бутановой смеси.

Время работы – 200 ч/год.

При работе участка происходит выделение: азота оксид

### **Участок металлообработки**

Для проведения работ по металлообработке имеется

Токарный станок.

Заточной – 200 ч/год, диаметр круга 400 мм.

сверлильный 200 ч/год.

Время работы станка – 200 ч/год

При работе участка происходит выделение: пыли абразивной, взвешенные веществ.

**Площадка №3** КГУ «Наеждинская ОСШ отдела образования Карабалыкского района» **ист:0001**

**АПО:** состоит из двух котлов марки КВР-3,5 работающих на твердом топливе, предназначенные для теплоснабжения здания школы. Оборудование работает в периодическом режиме, отопительный сезон составляет 212 дней . Годовой фонд рабочего времени 5088 ч/год - 24 час/день. За отопительный период сжигается 289 тонн Экибастузского месторождения.

Продукты сгорания - оксид углерода, оксидов азота, взвешенные вещества, диоксид серы – удаляются через дымовую трубу высотой 12 м. и диаметром устья 0,400 м.

### **Ист:6001**

**Склад угля:** уголь хранится на **закрытой площадке со всех сторон S=50 м2.**

Уголь подвозится автотранспортом, сгружается автосамосвалом. В процессе сыпки, хранения и загрузки угля в атмосферу выделяется взвешенные вещества.

**Ист:6002**

**Склад золы:** зола хранится на **открытой площадке с одной стороны**  $S=30$  м<sup>2</sup>.

Выгреб золы и загрузка в автотранспорт производится вручную. В процессе сыпки, хранения и загрузки золы в атмосферу выделяется пыль неорганическая SiO<sub>2</sub> 70-20%.

**Площадка №4** КГУ «Бурлинская ОШ отдела образования Карабалыкского района» **ист:0001**

**АПО:** состоит из двух котлов марки КВР-6 работающих на твердом топливе, предназначенных для теплоснабжения здания школы. Оборудование работает в периодическом режиме, отопительный сезон составляет 212 дней. Годовой фонд рабочего времени 5088 ч/год - 24 час/день. За отопительный период сжигается 569 тонн Экибастузского месторождения.

Продукты сгорания - оксид углерода, оксидов азота, взвешенные вещества, диоксид серы – удаляются через дымовую трубу высотой 12 м. и диаметром устья 0,400 м.

**Ист:6001**

**Склад угля:** уголь хранится на **закрытой площадке со всех сторон**  $S=100$  м<sup>2</sup>.

Уголь подвозится автотранспортом, сгружается автосамосвалом. В процессе сыпки, хранения и загрузки угля в атмосферу выделяются взвешенные вещества.

**Ист:6002**

**Склад золы:** зола хранится на **открытой площадке с одной стороны**  $S=40$  м<sup>2</sup>.

Выгреб золы и загрузка в автотранспорт производится вручную. В процессе сыпки, хранения и загрузки золы в атмосферу выделяется пыль неорганическая SiO<sub>2</sub> 70-20%.

**Площадка №5** КГУ «Станционная ОШ отдела образования Карабалыкского района», клуб на 400 мест, стадион, ФАП. **ист:0001**

**АПО:** состоит из двух котлов марки КВР-3 работающих на твердом топливе, предназначенных для теплоснабжения здания школы, клуба на 400 мест, стадион, ФАП. Оборудование работает в периодическом режиме, отопительный сезон составляет 212 дней. Годовой фонд рабочего времени 5088 ч/год - 24 час/день. За отопительный период сжигается 420 тонн Экибастузского месторождения.

Продукты сгорания - оксид углерода, оксидов азота, взвешенные вещества, диоксид серы – удаляются через дымовую трубу высотой 12 м. и диаметром устья 0,400 м.

**Ист:6001**

**Склад угля:** уголь хранится на **закрытой площадке со всех сторон**  $S=100$  м<sup>2</sup>.

Уголь подвозится автотранспортом, сгружается автосамосвалом. В процессе сыпки, хранения и загрузки угля в атмосферу выделяются взвешенные вещества.



**Ист:6002**

**Склад золы:** зола хранится на **открытой площадке с одной стороны**  $S=40$  м<sup>2</sup>.

Выгреб золы и загрузка в автотранспорт производится вручную. В процессе ссыпки, хранения и загрузки золы в атмосферу выделяется пыль неорганическая  $SiO_2$  70-20%.

**Площадка №6** КГУ «Смирновская ОШ отдела образования Карабалыкского района» **ист:0001**

**АПО:** состоит из двух котлов марки КВР-3 работающих на твердом топливе, предназначенных для теплоснабжения здания школы. Оборудование работает в периодическом режиме, отопительный сезон составляет 212 дней. Годовой фонд рабочего времени 5088 ч/год - 24 час/день. За отопительный период сжигается 420 тонн Экибастузского месторождения.

Продукты сгорания - оксид углерода, оксидов азота, взвешенные вещества, диоксид серы – удаляются через дымовую трубу высотой 12 м. и диаметром устья 0,400 м.

**Ист:6001**

**Склад угля:** уголь хранится на **закрытой площадке со всех сторон**  $S=100$  м<sup>2</sup>.

Уголь подвозится автотранспортом, сгружается автосамосвалом. В процессе ссыпки, хранения и загрузки угля в атмосферу выделяются взвешенные вещества.

**Ист:6002**

**Склад золы:** зола хранится на **открытой площадке с одной стороны**  $S=40$  м<sup>2</sup>.

Выгреб золы и загрузка в автотранспорт производится вручную. В процессе ссыпки, хранения и загрузки золы в атмосферу выделяется пыль неорганическая  $SiO_2$  70-20%.

**Площадка №7** КГУ «Ново-Троицкая ОШ отдела образования Карабалыкского района» **ист:0001**

**АПО:** состоит из двух котлов марки КВР-3 работающих на твердом топливе, предназначенных для теплоснабжения здания школы. Оборудование работает в периодическом режиме, отопительный сезон составляет 212 дней. Годовой фонд рабочего времени 5088 ч/год - 24 час/день. За отопительный период сжигается 430 тонн Экибастузского месторождения.

Продукты сгорания - оксид углерода, оксидов азота, взвешенные вещества, диоксид серы – удаляются через дымовую трубу высотой 12 м. и диаметром устья 0,400 м.

**Ист:6001**

**Склад угля:** уголь хранится на **закрытой площадке со всех сторон**  $S=100$  м<sup>2</sup>.

Уголь подвозится автотранспортом, сгружается автосамосвалом. В процессе ссыпки, хранения и загрузки угля в атмосферу выделяются взвешенные вещества.

**Ист:6002**

**Склад золы:** зола хранится на **открытой площадке с одной стороны**  $S=40$  м<sup>2</sup>.

Выгреб золы и загрузка в автотранспорт производятся вручную. В процессе ссыпки, хранения и загрузки золы в атмосферу выделяется пыль неорганическая  $SiO_2$  70-20%.

**Площадка №8 АПО Ново-Троицкого здания акимата, ДК, гаражи ист:0001**

**АПО:** состоит из двух котлов марки КВР-3 работающих на твердом топливе, предназначенных для теплоснабжения здания акимата, ДК, гаражи. Оборудование работает в периодическом режиме, отопительный сезон составляет 212 дней. Годовой фонд рабочего времени 5088 ч/год - 24 час/день. За отопительный период сжигается 270 тонн Экибастузского месторождения.

Продукты сгорания - оксид углерода, оксиды азота, взвешенные вещества, диоксид серы – удаляются через дымовую трубу высотой 12 м. и диаметром устья 0,400 м.

**Ист:6001**

**Склад угля:** уголь хранится на **закрытой площадке со всех сторон**  $S=40$  м<sup>2</sup>.

Уголь подвозится автотранспортом, сгружается автосамосвалом. В процессе ссыпки, хранения и загрузки угля в атмосферу выделяются взвешенные вещества.

**Ист:6002**

**Склад золы:** зола хранится на **открытой площадке с одной стороны**  $S=30$  м<sup>2</sup>.

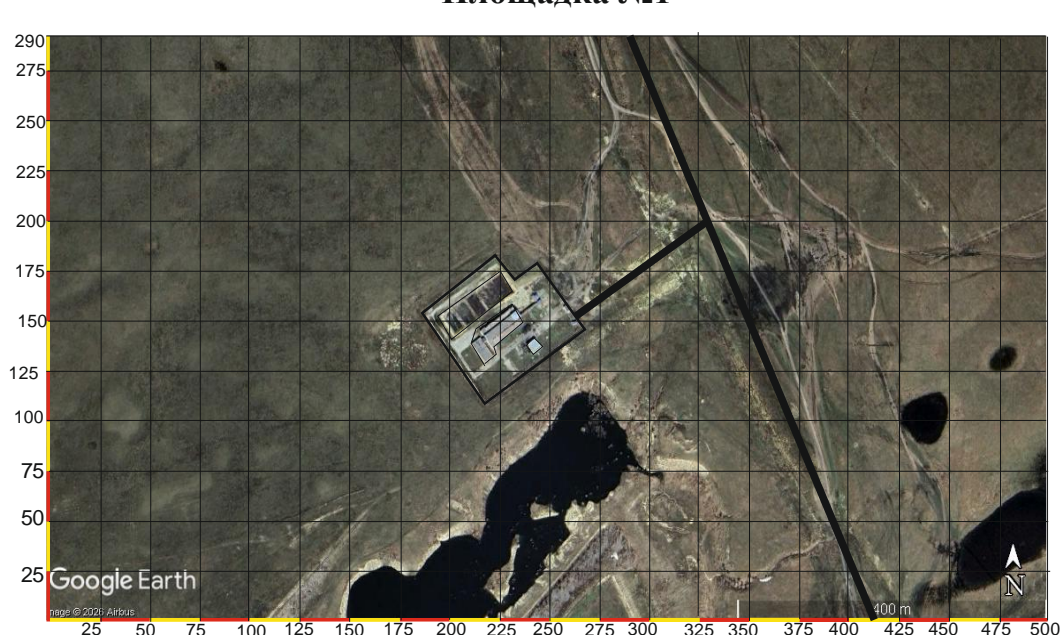
Выгреб золы и загрузка в автотранспорт производятся вручную. В процессе ссыпки, хранения и загрузки золы в атмосферу выделяется пыль неорганическая  $SiO_2$  70-20%.

Для установления нормативов предельно допустимых выбросов и уточнения размеров СЗЗ производственных площадок предприятия, выполнены расчеты максимальных концентраций по загрязняющим веществам и группам суммаций в приземном слое атмосферы на границах СЗЗ производственных площадок с учетом фоновых концентраций (в приложение есть справка с казгидромета по фоновым концентрациям), в соответствии с нормативным документом РНД 211.2.01-97 (ОНД-86) «Методика расчета концентраций в атмосферном воздухе вредных веществ, содержащихся в выбросах предприятий», с использованием Унифицированной программы расчета загрязнения атмосферы УПРЗА «ЭРА» v2.0. Анализ расчетов показал, что максимальные приземные концентрации ЗВ на границе СЗЗ без учета фоновых концентраций не превышают значений ПДК.

Следовательно, нарушений санитарных норм качества атмосферного воздуха на границе СЗЗ не ожидается.

Контроль за соблюдением нормативов ПДВ будет осуществляться предприятием согласно плана-графика контроля за соблюдением нормативов ПДВ.

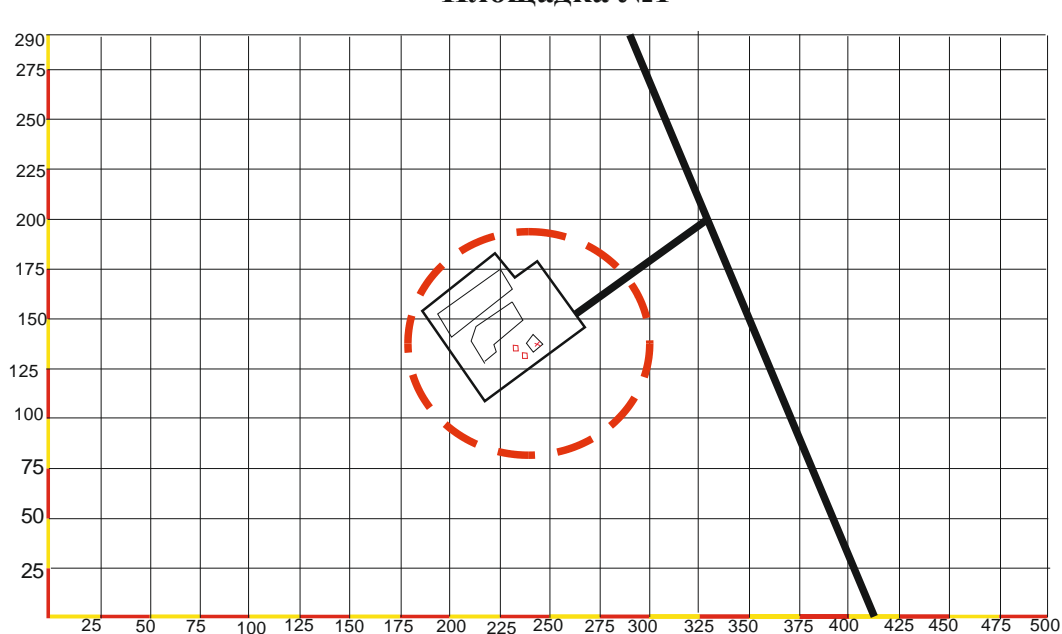
Ситуационная карта схема  
**КГП "Жылу" акимата Карабалыкского района**  
**Карабалыкский район, п. Карабалык южная часть станция КОС**  
 Масштаб 1:2500  
**Площадка №1**



Условные обозначения

- Нормируемый объект
- Автомобильные дороги
- Производственная зона
- Граница участка

Карта схема  
**КГП "Жылу" акимата Карабалыкского района**  
**Карабалыкский район, п. Карабалык южная часть станция КОС**  
 Масштаб 1:2500  
**Площадка №1**



Условные обозначения

- Нормируемый объект
- Автомобильные дороги
- Производственная зона
- Граница участка
- СЗЗ
- 0001 Котельная
- 6001 Склад угля
- 6002 Склад золы

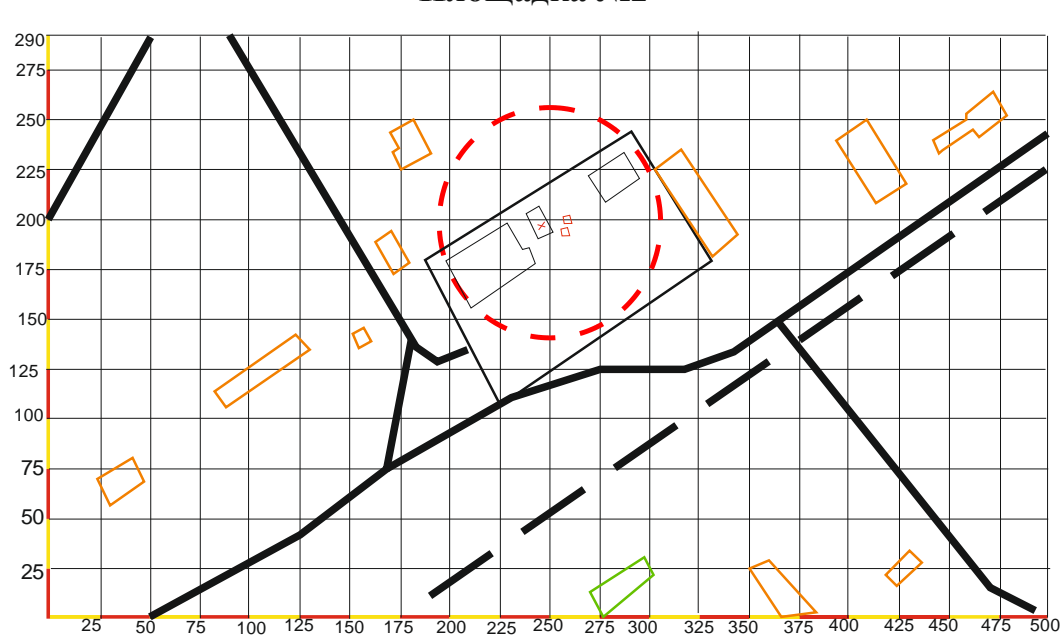
Ситуационная карта схема

**КГП "Жылу" акимата Карабалыкского района**  
**Карабалыкский район, п. Карабалык, ул. Придорожная 1**  
 Масштаб 1:2500  
 Площадка №2



Карта схема

**КГП "Жылу" акимата Карабалыкского района**  
**Карабалыкский район, п. Карабалык, ул. Придорожная 1**  
 Масштаб 1:2500  
 Площадка №2



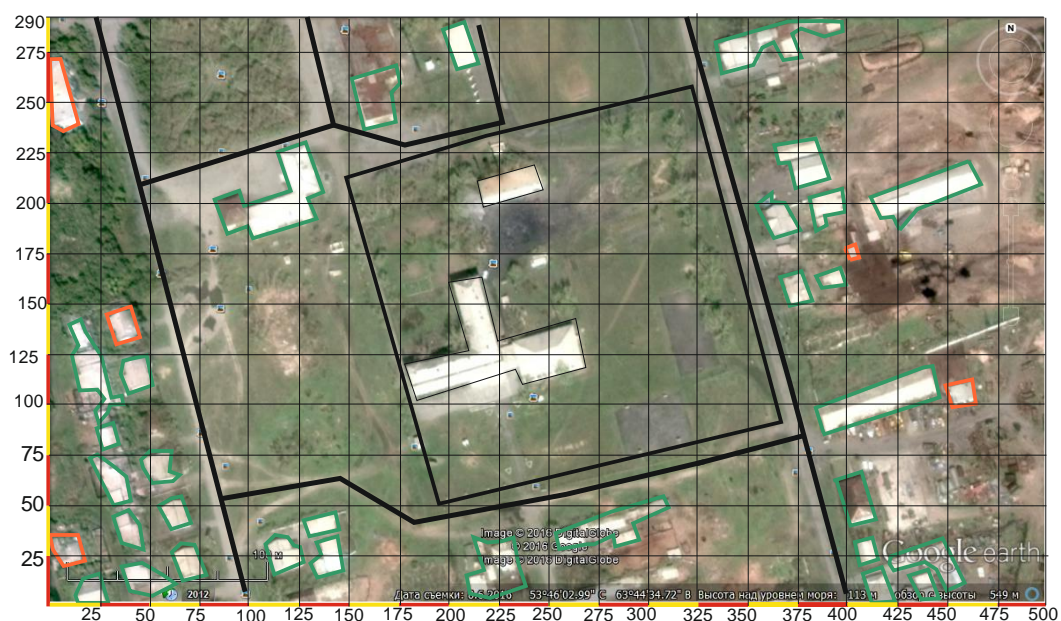


## Ситуационная карта схема

КГП "Жылу" акимата Карабалыкского района  
Карабалыкский район, п. Надеждинка, ул. Первомайская 1.

Масштаб 1:2500

Площадка №4

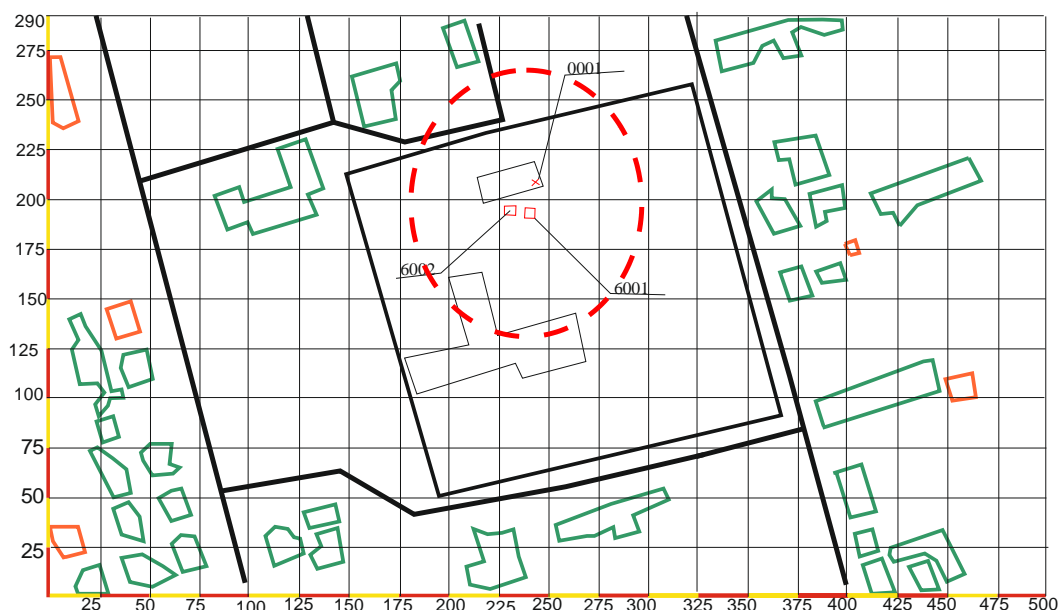


## Карта схема

КГП "Жылу" акимата Карабалыкского района  
Карабалыкский район, п. Надеждинка, ул. Первомайская 1.

Масштаб 1:2500

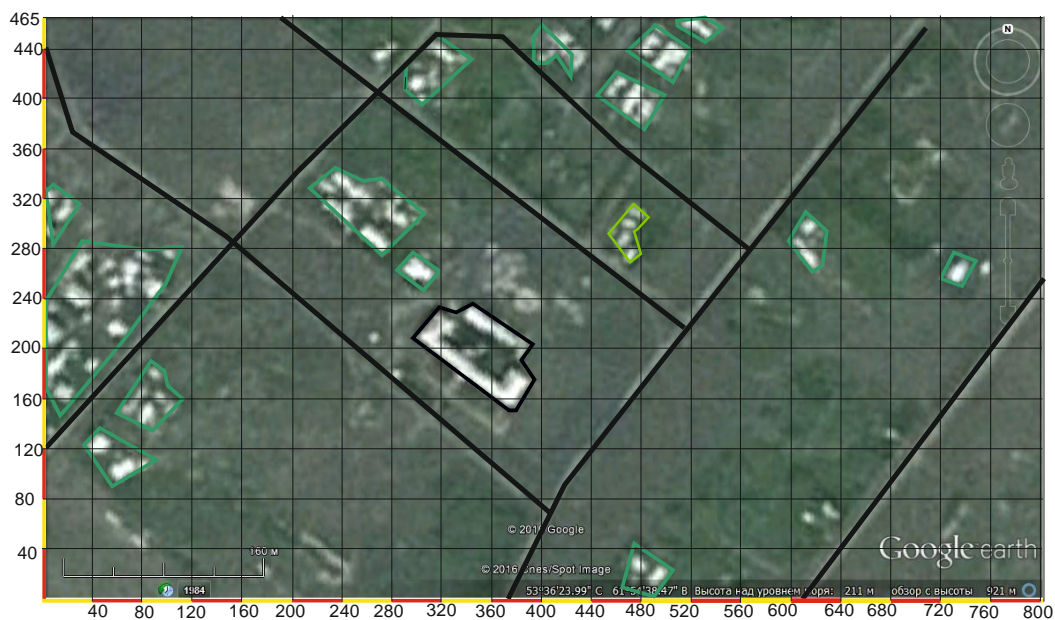
Площадка №4



Ситуационная карта схема

**КГП "Жылу" акимата Карабалыкского района**  
**Карабалыкский район, п. Бурли, ул. Школьная 2**

Масштаб 1:2000  
Площадка №5

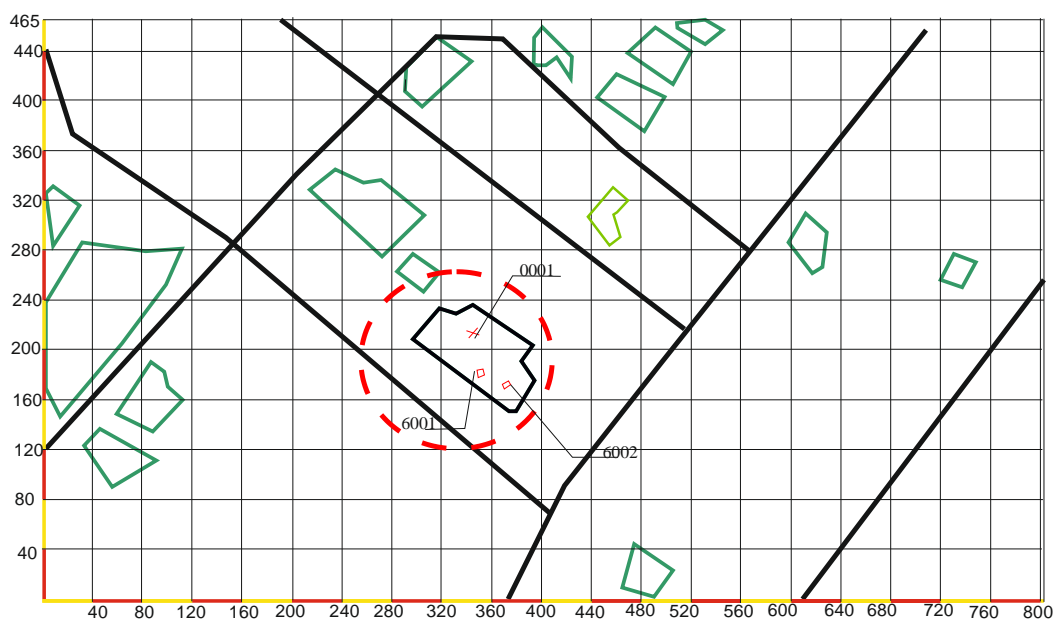


- ↑С  
↓Ю
- Условные обозначения
- Нормируемый объект
  - Жилая зона
  - Автомобильные дороги
  - Производственная зона
  - Граница участка

Карта схема

**КГП "Жылу" акимата Карабалыкского района**  
**Карабалыкский район, п. Бурли, ул. Школьная 2**

Масштаб 1:2000  
Площадка №5



- ↑С  
↓Ю
- Условные обозначения
- Нормируемый объект
  - Жилая зона
  - Автомобильные дороги
  - Производственная зона
  - Граница участка
- СЗЗ объекта
- 0001 АПО
  - 6001 Склад угля
  - 6002 Склад золы

Ситуационная карта схема

**КГП "Жылу" акимата Карабалыкского района**  
**Карабалыкский район, село Станционное, ул. Пионерская 1.**  
 Масштаб 1:2500  
**Площадка №6**

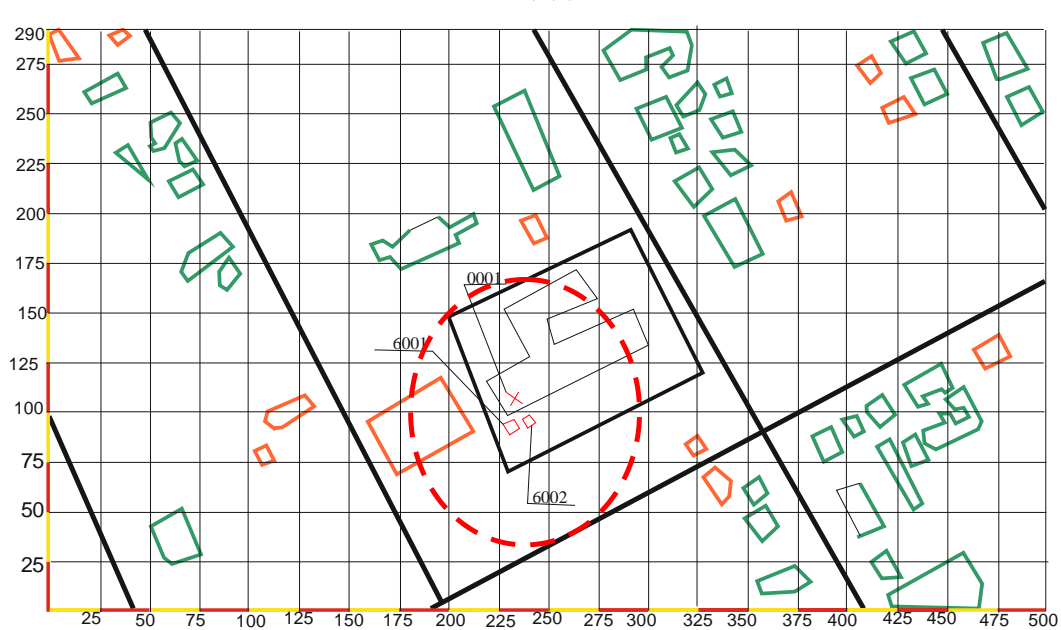


Условные обозначения:

- Нормируемый объект
- Автомобильные дороги
- Производственная зона
- Граница участка

Карта схема

**КГП "Жылу" акимата Карабалыкского района**  
**Карабалыкский район, село Станционное, ул. Пионерская 1.**  
 Масштаб 1:2500  
**Площадка №6**



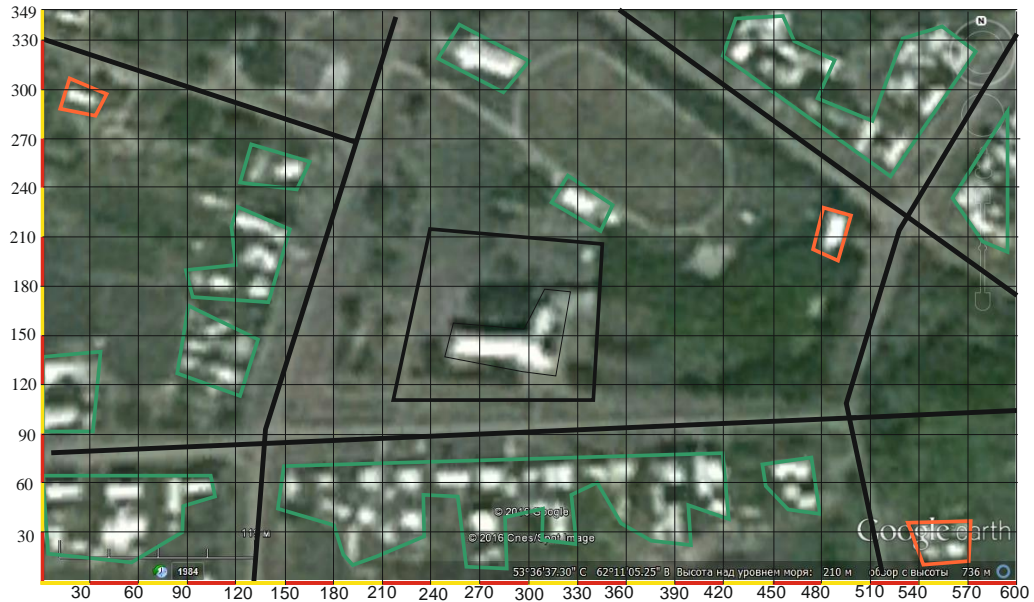
Условные обозначения:

- Нормируемый объект
- Автомобильные дороги
- Производственная зона
- Граница участка

0001 Котельная  
 6001 Склад угля  
 6002 Склад золы



Ситуационная карта схема  
**КГП "Жылу" акимата Карабалыкского района**  
**Карабалыкский район, с. Смирновка, ул. Целиная 15.**  
 Масштаб 1:3000  
**Площадка №7**

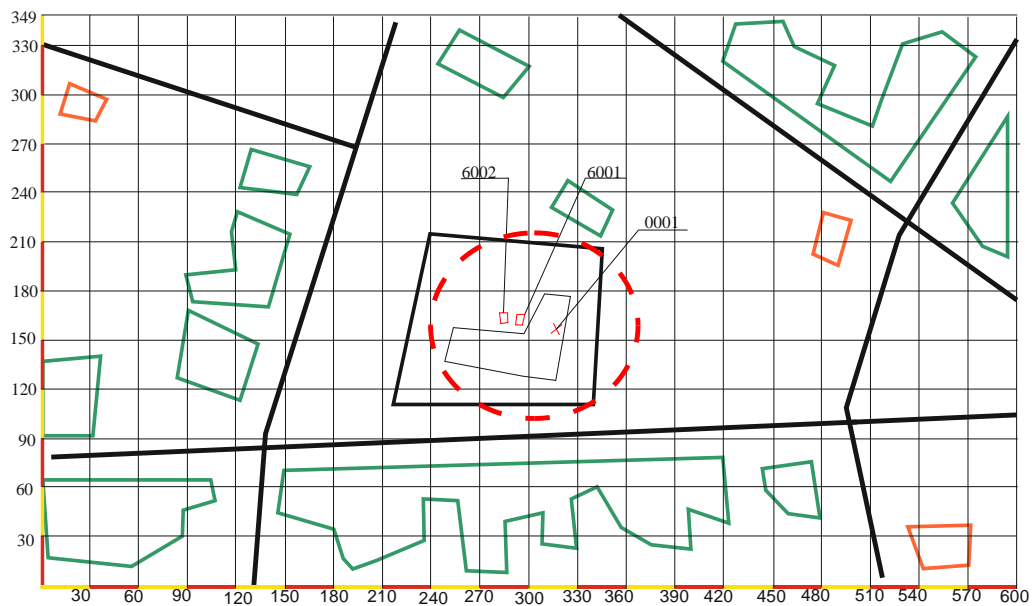


С  
 ↓  
 Ю

Условные обозначения

- Нормируемый объект
- Жилая зона
- Производственная зона
- Граница участка

Карта схема  
**КГП "Жылу" акимата Карабалыкского района**  
**Карабалыкский район, с. Смирновка, ул. Целиная 15.**  
 Масштаб 1:3000  
**Площадка №7**



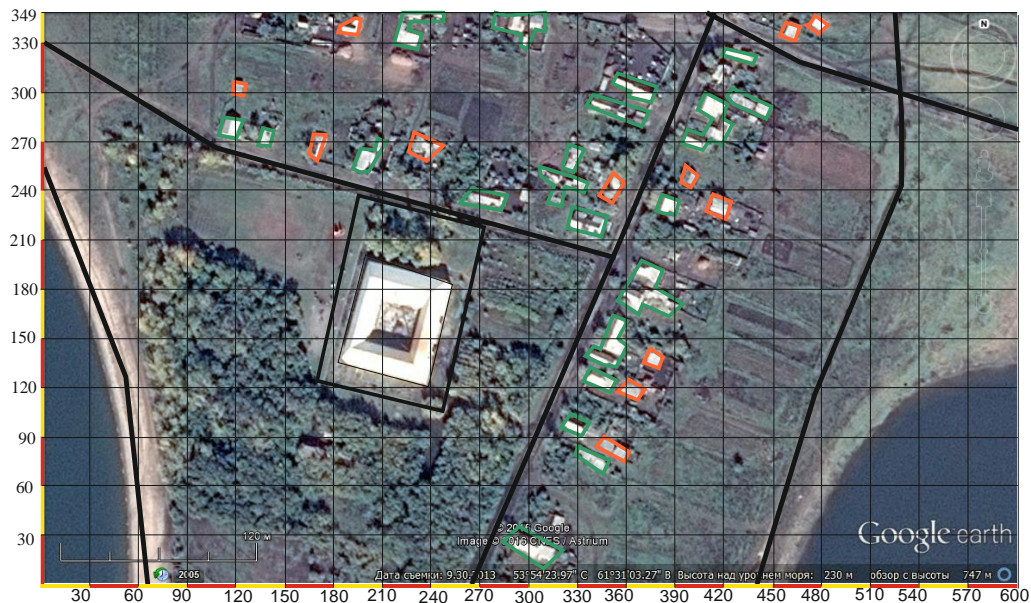
С  
 ↓  
 Ю

Условные обозначения

- Нормируемый объект
- Жилая зона
- Производственная зона
- Граница участка

- 0001 Котельная
- 6001 Склад угля
- 6002 Склад золы

Ситуационная карта схема  
**КГП "Жылу" акимата Карабалыкского района**  
**Карабалыкский район, с. Новотроицкое, ул. Мектеп стр. 5.**  
 Масштаб 1:3000  
**Площадка №8**

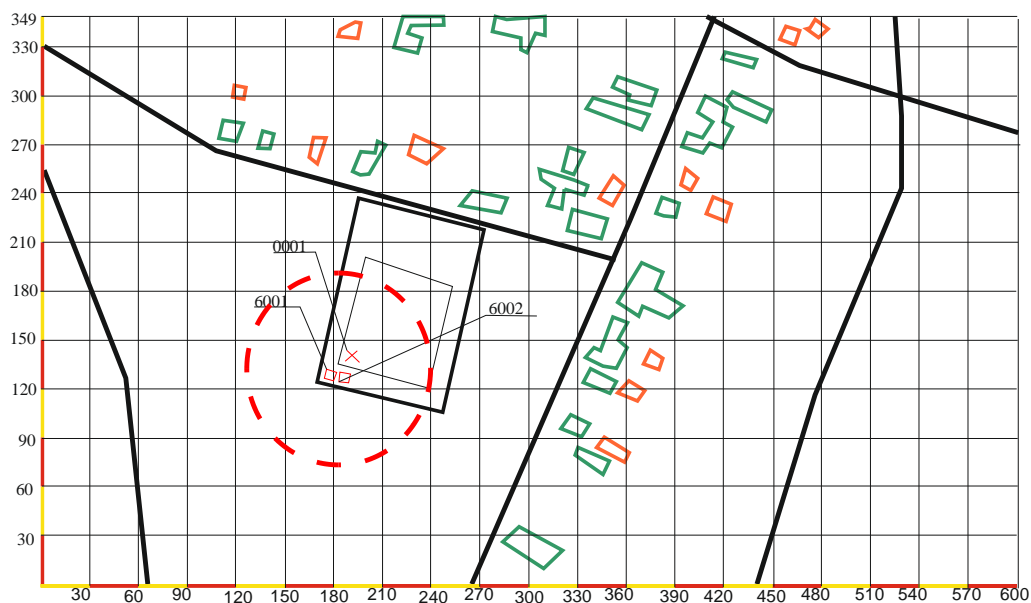


↑ С  
↓ Ю

Условные обозначения

- Нормируемый объект
- Жилая зона
- Автомобильные дороги
- Производственная
- Граница участка

Карта схема  
**КГП "Жылу" акимата Карабалыкского района**  
**Карабалыкский район, с. Новотроицкое, ул. Мектеп стр. 5.**  
 Масштаб 1:3000  
**Площадка №8**



↑ С  
↓ Ю

Условные обозначения

- Нормируемый объект
- Жилая зона
- Автомобильные дороги
- Производственная
- Граница участка

0001 Котельная  
 6001 Склад угля  
 6002 Склад золы

Ситуационная карта схема  
**КГП "Жылу" акимата Карабалыкского района**  
**Карабалыкский район, село Новотроицкое ул. Мошкова стр.5.**  
 Масштаб 1:2500  
**Площадка №9**

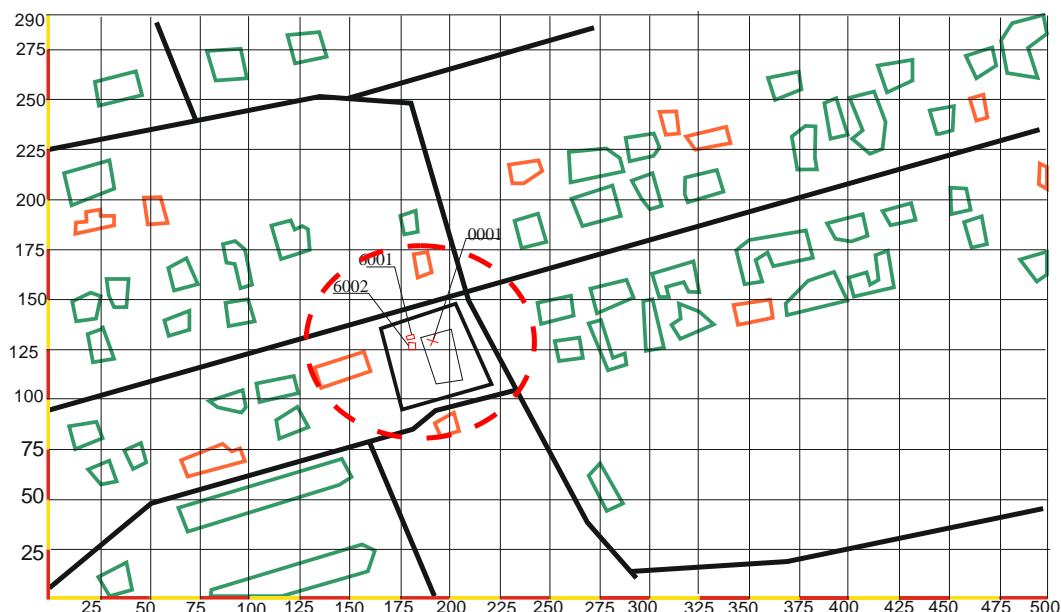


↑ С  
 ↓ Ю

Условные обозначения

- Нормируемый объект
- Автомобильные дороги
- Производственная зона
- Граница участка

Карта схема  
**КГП "Жылу" акимата Карабалыкского района**  
**Карабалыкский район, село Новотроицкое ул. Мошкова стр.5.**  
 Масштаб 1:2500  
**Площадка №9**



↑ С  
 ↓ Ю

Условные обозначения

- Нормируемый объект
- Автомобильные дороги
- Производственная зона
- Граница участка

0001 Котельная  
 6001 Склад угля  
 6002 склад золы

## Географическое и административное положение

Предприятие КГП «Жылу» акимата Карабалыкского района располагается на собственной земле.

Площадка №1 координаты 53.74243848136065, 62.026140068853884

Площадка №2 координаты 53.75903577105364, 62.0390119983218

Площадка №3 координаты 53.76702010155685, 63.7425461198673

Площадка №4 координаты 53.60617809393323, 61.9098664796171

Площадка №5 координаты 53.88534863503164, 61.872090110412465

Площадка №6 координаты 53.61001255100099, 62.18467700951368

Площадка №7 координаты 53.90512370288776, 61.52891801437052

Площадка №8 координаты 53.906736794849444, 61.51705453157051

Основным видом деятельности КГП «Жылу» акимата Карабалыкского района акимата является **реализация общеобразовательных программ начального общего, основного общего и среднего общего образования.**